

Město Albrechtice

Výstupy konzultace expertů k terénnímu výjezdu 24. října 2025



Zdroj: web Města Albrechtice

Členové týmu:

Ing. Jitka Vágnerová – krajinářská architektka, vagnerova.jit@seznam.cz

Ing. Vilém Řiháček – krajinář se zaměřením na vodní hospodaření, vilem.rihacek@gmail.com

Ing. Lenka Vašíčková – vasickova@msid.cz, krajinářská architektka, fundraiserka

Ing. Dalibor Lička, Ph.D. – krajinářský architekt, lesník, dendrolog, licka@msid.cz

Ing. arch. Magdalena Maceková, Ph.D. – architektka, klimatické adaptace, magdalena.macekova@nap.cz

Ing. Petr Zálešák – krajinářský ekolog, specialista GIS, peterzen900@seznam.cz

Mgr. Michal Šimoník – organizace výjezdu, michal.simonik@nap.cz

Obsah

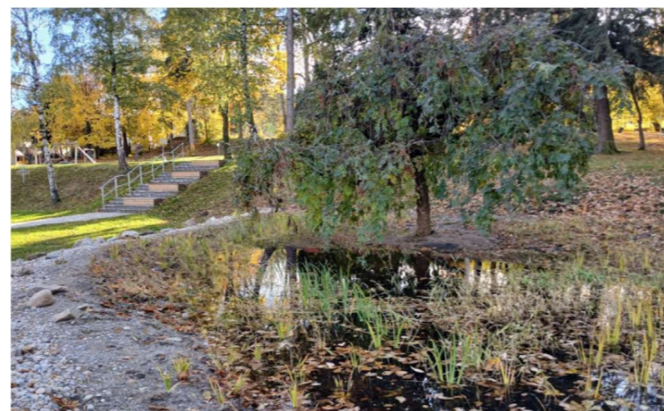
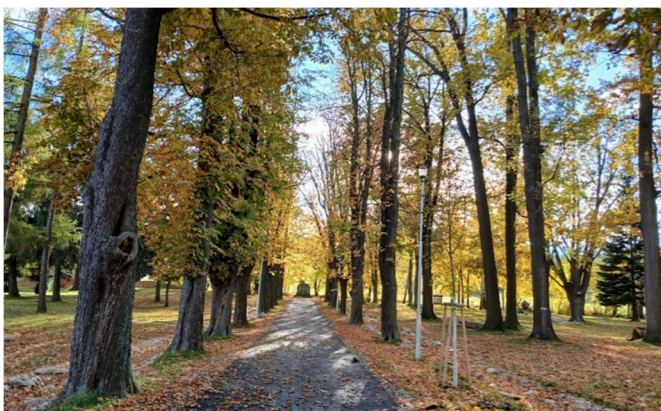
Členové týmu:	1
Charakteristika města	2
Vodní hospodářství, ochrana před povodněmi	3
Následky povodní 2024	3
Opatření v krajině	3
Doporučení pro domy v blízkosti vodních toků	4
Opatření na vodních tocích	4
Solný potok	4
Valštejn	4
Láč	5
Burkvízský potok	5
Opavice v centru města	6
Stromy a plochy zeleně	7
Péče o stávající výsadby	7
Návrhy pro nové výsadby	7
Úpravy v krajině	9
Doporučení k posílení retenční a protipovodňové funkce lesních porostů	9
Ochrana přírody a biodiverzity	9
Meliorace	10
Pozemkové úpravy	10
Místa vhodná k rozvoji	11
Náměstí ČSA	11
Nový zámek	Chyba! Záložka není definována.
Okolí nádraží a nádražní budova	11

Charakteristika města

Město Albrechtice představuje lokální centrum pro okolní obce. Tvoří jej několik katastrů, kdy původní obce jsou rozestaty v údolích okolních malebných kopců. V krajině je výjimečně krásně dochována tradiční podoba hospodaření v pásech z údolí na kopec, jednotlivé pozemky jsou odděleny tzv. „plužinami“ – pásy stromů rostoucími na „kamenicích“ (Dlouhá Voda, Valštejn, Česká Ves). Naopak východní část území se svažuje do rovinatějšího terénu s velkými plochami polí (Linhartovy, Opavice).



Malebné okolí města s charakteristickým členěním plužinami.



Park Bedřicha Smetany prošel nedávno kompletní rekonstrukcí. Součástí je i hospodaření s dešťovou vodou.



Zástavba Města Albrechtic je utvářena velmi charakteristicky – na říčce Opavici, náměstí s dominantou kostela, citlivě rekonstruované domy v okolí (obecní úřad, jezuitská kolej...). V širším centru se nacházejí další domy a vilky s kvalitně dochovanými historickými prvky. Na ně navazuje zástavba bytových panelových domů, které však udržují vhodné měřítko a navíc poskytují svým obyvatelům výborný výhled na okolní kopce. V okolí bytových domů je situováno také fotbalové hřiště a hřiště pro děti.



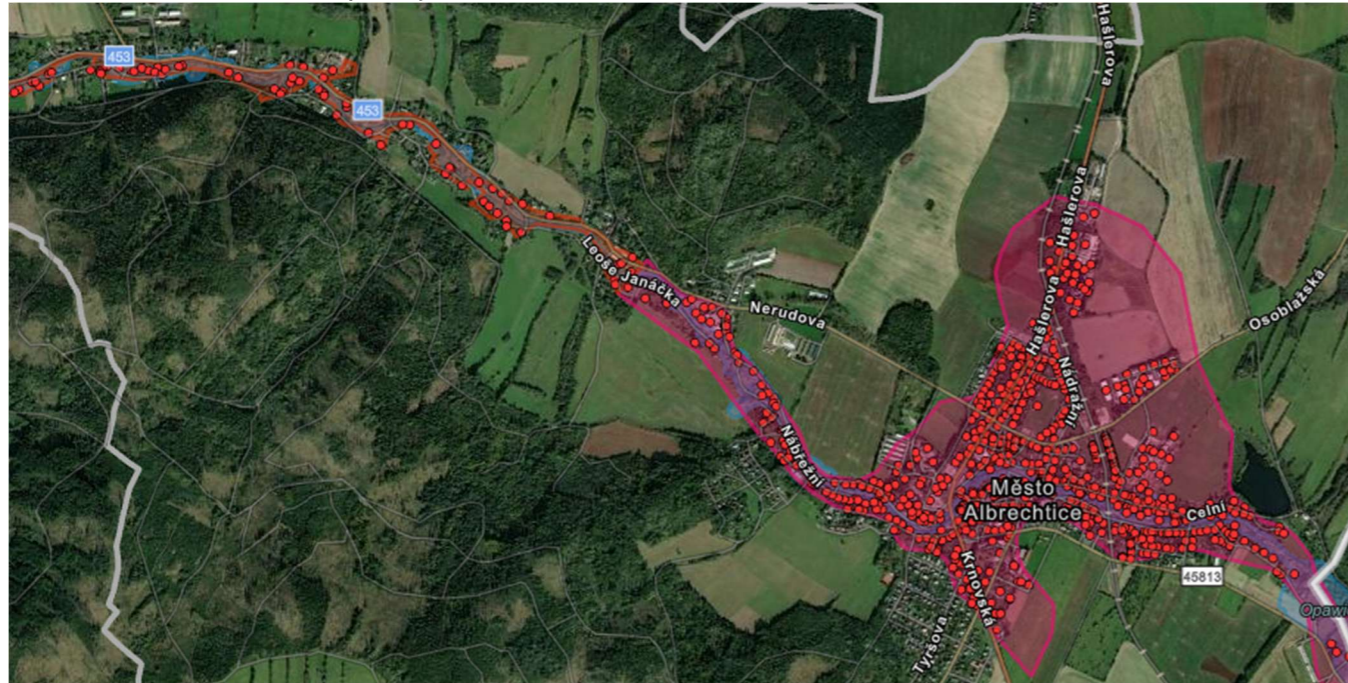
O některé plochy zeleně v okolí bytových domů se částečně starají sami obyvatelé.

Vodní hospodářství, ochrana před povodněmi

Následky povodní 2024

Povodňová situace na podzim 2024 byla pro Město Albrechtice velmi náročná, došlo k vylití vody z koryta Opavice a zaplavení mnoha domů v obci. Podařila se velmi rychlá obnova, takže v současnosti následky povodní jsou patrné především na poškození opevnění vodního toku a několika úsecích silnice.

Vzhledem k tomu, že všechny potoky pramení přímo v katastrech místních částí, které jsou ve správě Města Albrechtic, je nutno ochranu před povodněmi zajistit na vlastním území. Musí se tak jednat o kombinaci lesních opatření (viz dále), zasakovacích opatření na lukách kolem zástavby i úpravu zástavby i veřejných prostor. Zároveň opatření ve Městě Albrechticích mohou výrazně ovlivnit další obce po toku Opavice, kvůli souběhu kulminačních vln s okolními přítoky.



Mapa zaplaveného území a postižených domů v Městě Albrechticích

Komunikace povodní

Vzhledem ke krátké paměti většiny obyvatel a spolehnutí na to, že povodně se opakují pouze výjimečně, se často stane, že s odstupem od povodní roste tlak na opětovné stavění v blízkosti koryt vodních toků. Do budoucna je potřeba zajistit na vhodných místech memento povodní, třeba v podobě výškových značek, kam velká voda dosáhla (nejlépe i v místech, která se nenachází bezprostředně u vodního toku). Tato označení fungují jako dlouhodobá připomínka jak na událost samotnou, tak především jako varování pro další výstavbu a zabírání ploch v blízkosti vodního toku, kam velká voda dosáhla.



Ukázky povodňových značek z Rychlebska – 2009 a 1829.

Opatření v krajině

Proti vodě přitékající z okolních svahů je vhodné budovat systém průlehů a mezi umístěných po vrstevnicích, které mohou eliminovat přítoky bezprostředně z okolních svahů a způsobujících lokální záplavy z luk přímo do domů. Vzhledem k majetkovým poměrům se bude pravděpodobně jednat spíše o osvětu, aby si průlehy budovali přímo vlastníci pozemků nad rodinnými domy.



Ukázka systému průlehů navazujících na výsadby sadů. Ježkovice, autor: krajinářská architektka Martina Jurová. Zdroj: Adapterra Awards



Ukázka systému průlehů a výsadeb v Litomyšli dal vzniknout novému parku Zdeňka Kopala, který tak nahradil technický suchý polder a ochraňuje zástavbu od vody přitékající po odtokové linii z okolních polí. Litomyšl, autor: krajinářská architektka Eva Wágnerová. Zdroj: Vojta Herout, Adapterra Awards.

Průlehy v lučních porostech je možné budovat i na soukromých pozemcích, což dává smysl především u záhumenků (dům navazuje na pozemky ve svazích nad ním). Pokud budou průlehy pozvolné, je možné louku dále využívat stejným způsobem (sečení na seno, pastva).

Pro řeku Opavici byla zpracována studie úpravy vodního toku s přírodě blízkými protipovodňovými opatřeními na povodeň odpovídající Q100 na základě zadání Agentury ochrany přírody a krajiny. Pro průtok městem však kapacita mostů zůstává na Q20. Problémem zůstává financování realizací úprav, které v případě vodních toků dosahuje vysokých částek. Také je potřeba vyjednat dostatečnou kapacitu a podporu řešení u státního podniku Povodí Odry, který zajišťuje správu Opavice.

Doporučení pro domy v blízkosti vodních toků

Nelze očekávat, že v budoucnosti nedojde k dalším povodním. Proto je zcela zásadní **nové stavby** budovat v **dostatečném odstupu od toků**, na vyvýšeném místě. Tento požadavek je potřeba zahrnout do **územního plánu obce**.

Pokud jde o **stavby ve stopě původních domů**, je nutné zvýšit úroveň podlahy, tak aby se omezilo zaplavení domů. V některých případech došlo k zaplavení vodou přímo z okolních pastvin, tam je požadavek na zvýšení podlahy také na místě. Zároveň v úrovni terénu je vhodné umísťovat části domů, kterými může voda během zvýšené hladiny projít bez většího poškození – typicky např. průtočné garáže, kde voda může nejen natéct, ale vytéct druhou stranou ven. Tyto požadavky pro již zastavěné území je vhodné zahrnout do územně plánovací dokumentace např. požadavky v regulačním plánu stávajících částí města (pro přílišnou podrobnost v územním plánu obce).

V případě **rekonstrukcí stávajících domů** je potřeba se na velkou vodu připravit dispozicí domů. V žádném případě není vhodné umísťovat technické vybavení do sklepů (kotel na vytápění, prádelna atp.). Vybavení nábytkem v nižších částech domu je potřeba vybírat tak, aby ho v případě nutnosti bylo možné vynést do vyšších pater/půdního prostoru. Podobně nové podlahy v nižších částech domu by měly být omyvatelné (např. dlažba), aby v případě vniknutí vody bylo snadné čištění. Jedině tak se zamezí opakování škod.

S doporučeními pro výstavbu odolnou proti vodě může pomoci Česká komora architektů díky iniciativě Architekti pro bono, kteří také pomáhali s vyřizováním dotací Živel pro občany a mají tak velké zkušenosti, jaký dopad měla velká voda na stavby.



Ukázka domu odolného vůči záplavám – Japonsko, arch. Ushijima Architects

<https://www.dezeen.com/2023/01/29/u-house-ushijima-architects-flood-resilient/>

Doporučení Ing. arch. Petr Herman

Opatření na vodních tocích

Na základě informací od vedení Města Albrechtic a zběžné terénní prohlídky je zřejmé, že v samotné obci není možné zajistit zkapacitnění koryta toku nebo změnu jeho trasy bez rozsáhlých zásahů do soukromých majetků.

Pro tok Opavice byla zpracována Studie revitalizace vodního toku Opavice, kterou zadávala Agentura ochrany přírody a krajiny. Pro zástavbu ve Městě Albrechticích se jedná především o ochranu v obci, kde stávající dimenze mostů je na úrovni Q20.

Pro město jsou tak zásadnější přítoky Opavice, které posilují kulminační vlnu přímo v zástavbě města. Tyto vodní toky jsou ve správě organizace Správa vodních toků Lesů České republiky, která na jejich úpravu nemá dlouhodobě lidskou ani finanční kapacitu, plán obnovy do původního stavu je stanoven v časovém horizontu 10ti let. Proto je podstatná iniciativa vedení obcí, pokud chtějí zajistit nějakou výraznou změnu v území.

Konfigurace terénu by teoreticky umožňovala stavbu efektivních suchých nádrží v údolnicích vodních toků v horní části obce, nicméně zástavba sleduje vodní toky povětšinou až k hranici lesa a komunikace jsou taktéž taženy souvisle podél toků, což činí realizaci případných retenčních nádrží extrémně obtížnou.

Na základě terénního průzkumu navrhuje tipy:

Solný potok

V terénu nebyly zaznamenány výrazné projevy břehové nebo dnové eroze. Umístění poldru s podstatnějším retenčním objemem by vzhledem k existující zástavbě bylo problematické.



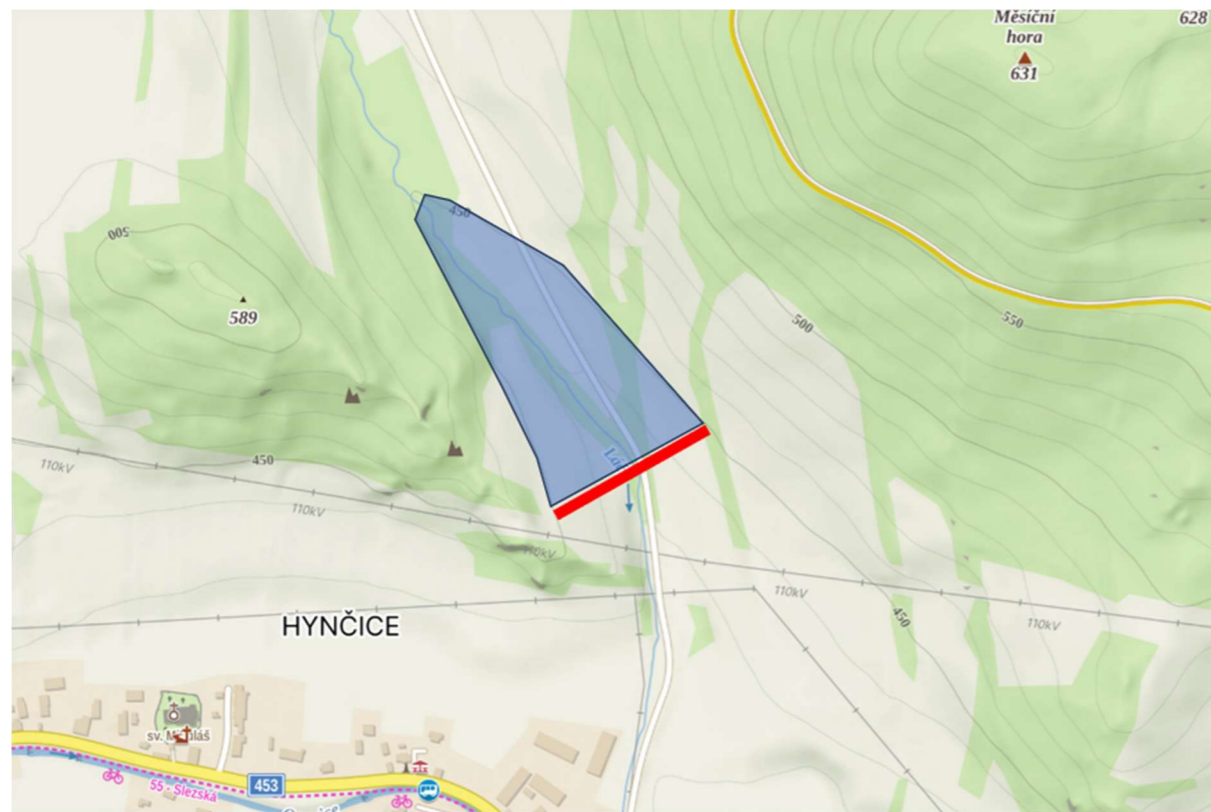
Valštejn

Na Valštejském potoce došlo na několika místech k výraznějším projevům břehové eroze a k částečné destrukci usměrňovacích a spádových objektů, jejichž oprava nebo alespoň stabilizace je žádoucí. Ve spodní části potoka bylo identifikováno několik profilů vhodných pro umístění hráze retenční protipovodňové nádrže.



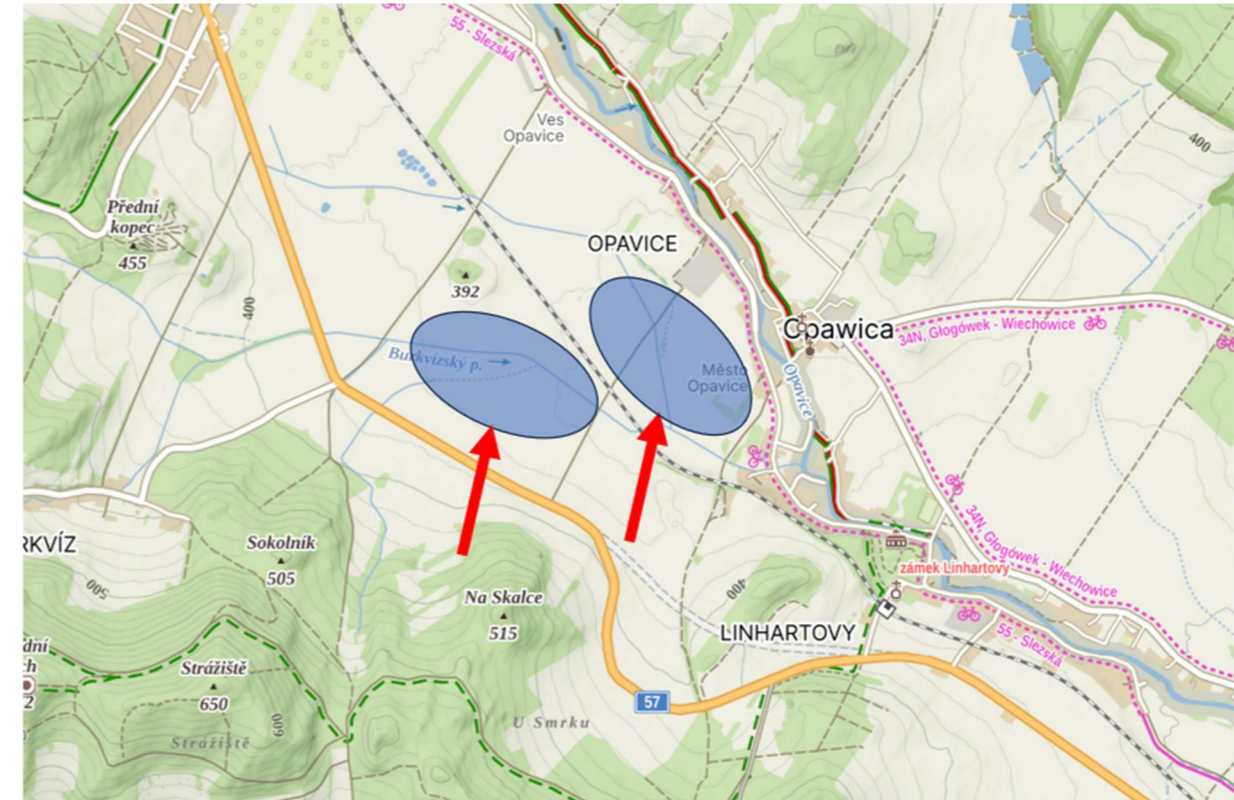
Láč

Škody způsobené průchodem povodňové vlny nebyly při zběžné prohlídce zjištěny. Ve spodní části toku se nachází několik profilů umožňujících umístění (polo)suché retenční nádrže.



Burkvízský potok

Vzhledem k plochému charakteru nivy zde přichází v úvahu podpora tlumivých rozlivů povodní do nivy. Posouzení rozsahu rozlivu a charakter případných úprav na toku a v nivě by vyžadovalo podrobnou analýzu výškopisu a zpracování hydraulického modelu. Předpokládám poměrně velký tlumivý efekt i pro větší povodně, což by mělo význam pro ochranu místní části Linhartovy, resp. její severní části.



Opavice v centru města

Přestože hlavní tok Opavice v zástavbě města nenabízí příliš mnoho příležitostí pro přístup k řece, je podstatné při obnově zahrnout přístup vodě do koncepční obnovy veřejných prostor a toku. V okolí toku se nacházejí zelené prostory se vzrostlými stromy, které se podílejí na chlazení veřejných prostor v době letních veder, která budou přicházet stále častěji. Proto přístup k vodě zajistí zcela novou dimenzi pro rozvoj a zpříjemnění.



Místa v blízkosti centra města, kde by zpřístupnění řeky mohlo pomoci oživení místa.

Proto vznikají realizace, které zpřístupnění řeky zajišťují i v českých městech. Dopad na okolní území je překvapivě zásadní.



Zpřístupnění říčky. Nábřeží Loučné v Litomyšli, autor: Atelier Pleskot. Zdroj: archiweb.cz



Protipovodňová zeď se stává součástí výtvarného řešení parku. Litomyšl, autor: Rusina_Frei. Zdroj: web kanceláře Rusina - Frei



Ukázky zpřístupnění vodního toku pomocí opevněných schodů. Brno, Ponávka. Autor: krajinná architektka Eva Wágnerová. Zdroj: Vojta Herout, Adaptterra Awards.

Stromy a plochy zeleně

Ve Městě Albrechticích proběhla inventarizace dřevin: v obci se nachází velké množství dřevin, přibližně cca 700 kusů. To vytváří předpoklad pro systematickou péči, bez které dřeviny v zastavěné části obce mohou způsobit případné ohrožení. To se zvyšuje loňským zaplavením kořenového systému části stromů a s tím spojeným zhutněním půdy.

V případě nových výsadeb je možné žádat granty jak na výsadby, tak na následnou péči. Bez zajištění dlouhodobé péče prudce klesá schopnost ujímání stromů. (vhodný titul např. Nadace Partnerství – titul Pro odolná města a zdravou krajinu).

Koordinaci péče by měl zajistit dostatečně vyškolený pracovník obce, který rozhodne, která vhodná opatření si může zajistit obec sama průběžně, pro která opatření je potřeba oslovit vhodného arboristu (větší stromy, složitější zásahy). Při výběru arboristy vždy vybírat z těch, kteří mají odbornou certifikaci – odborná péče v dlouhodobém horizontu šetří peníze a zajistí stromům dlouhodobou prosperitu.

Školení místního pracovníka může nabídnout např. Společnost pro zahradní a krajinářskou tvorbu – www.szkt.cz.

Při další péči o plochy zeleně mohou pomoci vzdělávací akce Svazu zakládání a údržby zeleně – www.szuz.cz.

Péče o stávající výsadby

Péče o stávající stromy je velmi podstatnou součástí dlouhodobé vitality vysazených stromů. Stávající stromy už plní potřebné funkce (stínění, kompozice, chlazení), takže zajištění jejich dlouhodobé provozní bezpečnosti a možnosti růstu je zásadní.

Zálivkové mísy jsou plochy kolem kmene, které omezí prorůstání trávy kolem stromu a s tím i potřebu kolem stromu sekat strunovou sekačkou, což způsobuje nejčastější poranění stromu v blízkosti báze kmene. V případě sucha umožní snadné zalévání.

Výchovný řez – zajistí delší životnost stromu v namáhaném prostředí, zajistí taky dostatečnou podchodnou/podzjezdnu výšku koruny, aniž by stromu škodila.



Při nových výsadbách je potřeba mít dozor odborníka, který dohlídne na kvalitu výběru sazenic, vhodnou úpravu výsadbové mísy i umístění stromu vzhledem k terénu. Na obrázku je vidět, jak v nových výsadbách byla utopena báze (přechod mezi kořeny a kmenem), což by snížilo schopnost ujímání a růstu stromu.



I přes stříhání stromů není podchozí výška dostatečná.



Ukázka vhodného řešení prostoru kolem stromu, což zabrání poškození kmene sekačkou, umožní zalívání alepší podmínky pro růst stromu - vypletá a udržovaná mísa u stromů více než 3 roky po výsadbě, foto Lukáš Štefl

Doporučení pro krajské areály

V rámci jednání s vedením města byla ze strany MSID a projektu LIFE COALA nabídnuta pomoc s přípravou projektu a podáním žádostí o poskytnutí neinvestičních účelových příspěvků v rámci zvyšování klimatické odolnosti zelených ploch pro příspěvkové organizace zřizované Moravskoslezským krajem na území Města Albrechtic.

V případě zájmu může vedení Města Albrechtic iniciovat jednání s krajskými organizacemi, kterým dané nemovitosti patří a které mají vliv na okolní prostředí města (např. LDN).

Účelem příspěvku jsou projekty zaměřené na „Zvyšování klimatické odolnosti zelených ploch“ na:

a) Podporu realizace zahradnických úprav na zelených plochách

- výsadby nových stromů, keřů, květinových záhonů (trvalek, okrasných travin, květinových záhonů), intenzivních pobytových trávníků, extenzivních kvetoucích luk,
- dosadby stávajících výsadeb, úprava druhové a věkové struktury, doplnění keřového i bylinného patra,
- úprava lokality před výsadbou (vykácení náletových nebo neperspektivních dřevin).

b) Podporu ozelenění fasád více způsoby založení

- realizace zelené fasády pomocí samopnoucích rostlin,
- realizace zelené fasády pomocí nesamopnoucích rostlin s konstrukční podporou pnutí pomocí lan, mříží, či drátů,
- realizace zelené fasády formou modulových vertikálních zahrad pomocí instalace truhlíků, košů nebo dalších typů samo zavlažovacích systémů,
- pořízení nezbytného příslušenství.

c) Podporu akumulace srážkové vody, která umožní její další využití:

- pořízení akumulčních nádrží (sudy na dešťovou vodu, nadzemní retenční nádrže, plastové IBC kontejnery) napojených na svod vody ze střech objektu,
- pořízení nezbytného příslušenství.

Minimální výše poskytnutého příspěvku na jeden projekt je 50.000 Kč a maximální výše je 500.000 Kč.

AREÁL NEMOCNICE A LDN MĚSTO ALBRECHTICE

Nemocniční park s cenou kostrou vzrostlých dřevin s čitelnou původní kompozicí. Doporučení:

1. zpracovat dendrologický průzkum parku s návrhem péstebních opatření (část dřevin s potřebou ošetření či zásahu),
2. s ohledem na historický význam lokality i psychologické působení zeleně na pacienty a další uživatele areálu zpracovat: návrh dosadeb dřevin a minimálních zahradně architektonických úprav areálu, tj. koncepčně rozmístěné vhodné druhy stromů, segmenty kvetoucích keřů (psychologická funkce) a případné obnovy/doplnění mobiliáře, vybavenosti či cestní sítě,
3. neprovádět redukce stávajících ploch zeleně na úkor jiné funkce,
4. při výkopových a stavebních pracích v areálu ochrana stávajících stromů,
5. při úpravách parkovacích stání a povrchů využívat polopropustné povrchy,
6. potenciál pro umístění vhodného vodního prvku – projednat dle možností a provozu areálu.

SOŠ A ZŠ MĚSTO ALBRECHTICE

Areál členěn na park s kvalitní a velmi cennou kostrou vzrostlých stromů – zde je potřeba:

1. provést péstební opatření a ošetření části dřevin,

2. průběžně doplňovat nové podsadby až náhrady za dožívající dřeviny (s cílem zajistit stabilní generaci stromů i v budoucnu) – pozor: vyvarovat se chaotických a nesourodých dosadeb a doplňování zeleně – práce konzultovat se zahradním architektem, případně zpracovat plán dosadeb,
3. doplnit adekvátní vybavenost a mobiliář se zapojením participativního plánování se zástupci uživatelů,
4. obnova cestní sítě – další část areálu je ovocný sad (již převedeno na obec) a zahrada za parkovištěm: zde pokračovat ve stávající péči.
5. poslední částí areálu je centrální zpevněné parkoviště, bez zeleně (bez stínu). Při opravách a úpravách plochy v budoucnu řešit technické řešení tohoto parkoviště (propustné povrchy, hospodaření s dešťovými vodami) a možnosti výsadby stromů s větší korunou pro zlepšení mikroklimatu lokality a adaptaci na probíhající klimatickou změnu. Součástí návrhu adaptačních opatření může být i vlastní budova školy (zelená fasáda – vertikální zahrada nebo uplatnění pnoucích dřevin na pomocnou konstrukci na stěnu bez oken).

Úpravy v krajině

Důležitost plánování krajiny v pramenných oblastech

Doporučení k posílení retenční a protipovodňové funkce lesních porostů

Vzhledem k umístění Města Albrechtic a ostatních katastrů, které mají ve správě, je funkce lesů v záhytu srážkové vody poměrně zásadní. Lesní pozemky představují největší podíl plochy území (48%) a tím i celého povodí. Vzhledem k tomu, že se jedná o pramennou oblast, tak voda dopadající v katastru a schopnost jejího zadržení přímo ovlivňuje případnou povodeň ve městě (nelze se spolehnout na záchyt vody mimo území obce).

Velké plochy lesních pozemků byly kvůli úhynu smrků v několika předchozích letech vykáceny, což pravděpodobně výrazně ovlivnilo zasakovací schopnost lesní půdy. Pro podporu vhodných vlastností půdy je třeba postupovat podle adaptačních doporučení, které lze nalézt např. v Adaptační strategii LČR. V roce 2008 organizace Pro Silva Bohemica zpracovala soubor doporučení pro revír Cvilín.

Převážnou plochu lesních pozemků vlastní Lesy České republiky. Město Albrechtice také vlastní velké množství lesních pozemků (zhruba 300 ha). Podstatná je také správa toků, která přísluší Správě lesních toků Lesů České republiky, která však nedisponuje dostatečnou koncepční, personální a finanční kapacitou pro obnovu rozsáhlých území postižených povodněmi na severní Moravě.

Město tak má velkou možnost vymyslet a realizovat vlastní vodozádržné projekty na vodních tocích, financované z dotačních příležitostí, kde LČR mohou figurovat především v roli souhlasu vlastníka/správce.



Ochrana přírody a biodiverzity

Část obce, která byla při terénním průzkumu navštívena, je z hlediska ochrany přírody a biodiverzity ovlivněna skutečností, že jde o součást intravilánu města. Rozptýlená zástavba situovaná v nivě říčky, je obklopena veřejným prostorem s mozaikou zpevněných ploch, komunikací, sekaných trávníků a stavebních objektů různorodé funkce i velikosti. Přírodní biotopy navazující na tyto plochy, se uplatňují až od úrovně spodní hrany svahu údolí, kde se prudce mění sklon svahu. V intravilánu má rekreační funkci v přírodě blízkém složení listnatého lesa např. porost parku Bedřicha Smetany. Jsou zde zastoupeny i starší stromy, na nichž lze předpokládat i výskyt řídkých a ohrožených druhů saproxylofágní fauny hmyzu. Kvalitu flóry a fauny navazujících lučních enkláv nebylo možno posoudit, vzhledem k pokročilé fázi sezóny.

Invazní rostliny

Celkový stav zatížení invazními druhy se ve zkoumaném území jeví v současné době jako méně závažný. Právě proto však je velmi vhodné jednotlivá zjištěná ohniska likvidovat okamžitě a razantně vyřešit potenciální problém. Poté je třeba provádět každou sezónu v plné vegetaci monitoring, který odhalí nově vzniklé výskyty invazních rostlin. Ty pak bude mnohem jednodušší odstranit.

Křídlatky (*Reynoutria* spp.) Byla zjištěna jednotlivá drobná ohniska. Výskyt křídlatek bude nezbytně nutné zmapovat ve volné krajině i v intravilánu obce velmi podrobně a poté zadat jejich likvidaci. Je velice pravděpodobné, že tato rostlina se může šířit kolem přítoků Opavice z vyšších částí povodí. Zjištěná ohniska zatím nevykazují agresivní charakter šíření prostřednictvím podzemních oddenků. Je ale nezbytné situaci monitorovat a postupně přikročit k likvidaci těchto ohnisek vhodným herbicidem. Křídlatky se šíří zejména při vyšších průtocích odlomenými stonky, které dokážou zakořenit na místech, kam jsou zaneseny vodou. Pro Moravskoslezský kraj byla v roce 2008 zpracována dosud vyhovující metodika:

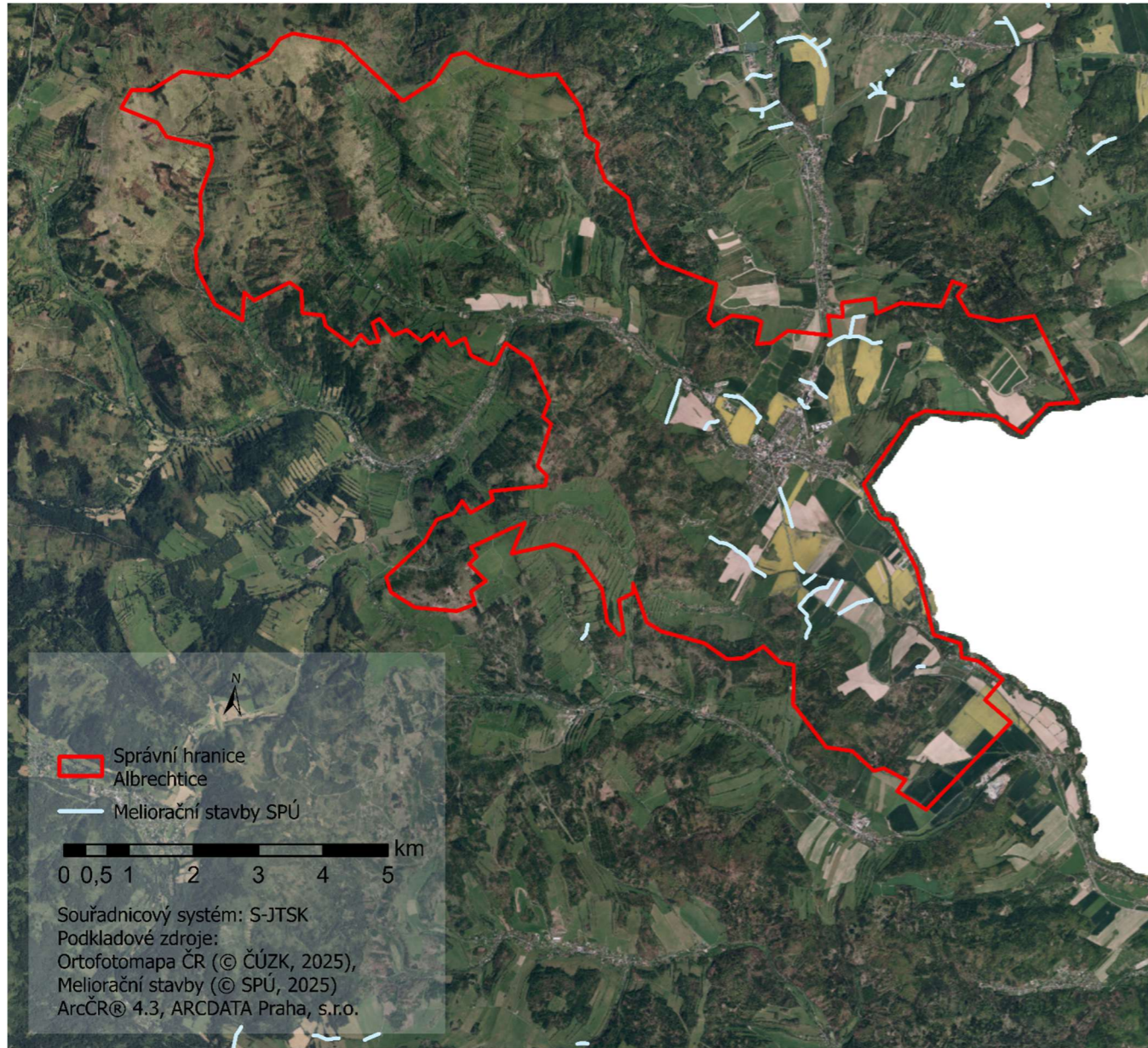
<https://www.pod.cz/projekty/Moravka-kridlatka/ZakInformace/metodikarev2602.pdf>

Celík kanadský (*Solidago canadensis*) a celík obrovský (*Solidago gigantea*) byly do Evropy dovezeny v 17. století jako okrasné rostliny, které vykvétají v druhé polovině vegetační sezóny. Oba vzájemně podobné druhy jsou statné rostliny tvořící kompaktní porosty. Jde o invazní druhy, které se ve střední Evropě šíří zejména na rumišťích, nevyužívaných loukách a pastvinách. Při současném trendu opouštění pozemků v krajině i v sídlech, bude jejich invaze gradovat. Stále jsou ale sázeny jako okrasné rostliny v lidských sídlech. Celíky mají létavá semena a proto se spontánně velmi snadno šíří. Ve zkoumaném území bylo zjištěno několik drobných ohnisek za sběrným dvorem a v nevyužívaném prostoru několika dvorů. Likvidace celíků je záležitostí zhruba tříletého procesu. Nejúčinnější a jedinou spolehlivou metodou je použití herbicidu s účinnou látkou triclopyr (např. Garlon). Porost je vhodné před květem pokosit a na obnovující se rostliny ve stádiu osmi až deseti listů aplikovat postřik herbicidu. Následující jaro (květen) je nezbytné pohlídat přeživší rostliny a na ně opět ve stádiu osmi až deseti listů plošně aplikovat postřik herbicidem. Není vyloučené, že se některé rostliny vzpamatují a aplikaci herbicidu bude nutné zopakovat. Tříletou aplikací této metody likvidace je většinou porost spolehlivě zlikvidován. Triclopyr je účinný selektivně, takže trávy a traviny na ploše nejsou zasaženy.

Meliorace

Ve Městě Albrechticích se podle údajů Státního pozemkového úřadu nachází několik evidovaných melioračních staveb na zemědělském půdním fondu (Obr. 4). Nelze však vyloučit existenci dalších, dosud nezmapovaných melioračních objektů.

Tyto stavby byly původně budovány za účelem odvodnění a zvýšení produkce zemědělských pozemků. V současné době sucha a přívalových dešťů však mohou negativně ovlivňovat hydrologický režim území. Omezují schopnost půdy zasakovat a zpomalovat odtok, zvyšují rychlost odtoku povrchových a podzemních vod a celkově snižují schopnost krajiny zadržovat vodu.



Evidované meliorační stavby dle Státního pozemkového úřadu.

Doporučení pro správu a využití melioračních staveb z hlediska protipovodňové ochrany:

1. **Revize a zmapování** – doporučuje se provést aktualizované mapování všech melioračních objektů a vyhodnotit jejich technický stav a funkčnost.
2. **Regulace odtoku** – u staveb, které nadměrně odvádějí vodu, lze instalovat regulační prvky (např. šoupata, klapky), umožňující dočasné zadržení vody. Tyto prvky zajišťují možnost zpomalit nebo dočasně přerušit odtok vody drenáží, čímž dochází k řízenému vzdušnému režimu vody v systému a na přilehlých pozemcích. Regulační prvek tak plní ekologickou i hospodářskou funkci, která přispívá k udržení vody v krajině, omezení erozních procesů a současně umožňuje optimalizaci půdního vodního režimu pro potřeby zemědělské výroby.
3. **Transformace na retenční prvky** – vhodné je využít vybrané meliorační objekty pro tvorbu tůní, mokřadů nebo retenčních poldrů, čímž se zlepší schopnost krajiny zadržovat vodu a sníží riziko povodní. Podmínkou je kontrolované přerušování drenáží, která zajistí přítok vody do mokřadního systému, její zasakování a zlepšení místního mikroklimatu.
4. **Integrace do vodohospodářských plánů** – meliorační stavby by měly být koordinovány s místními protipovodňovými opatřeními a s plány adaptace krajiny na klimatické změny.
5. **Pravidelná údržba** – zajištění funkčnosti stávajících objektů a jejich pravidelné bezpečnostní kontroly je klíčové pro prevenci nežádoucích povodňových situací.

Pozemkové úpravy

Přestože proces pozemkových úprav je zdoluhavý a započítání KPÚ je dlouhodobě odkládáno, je potřeba o KPÚ usilovat kvůli **dlouhodobé obnově krajiny**. Vymezení jasných požadavků ze strany obce pomůže například pro definování požadavků na **zapojení pozemků ve vlastnictví státu**.

Pro zapojení státních pozemků může pomoci i **krajinný plán**, který stanoví, které pozemky jsou vhodné k potřebným krajinným opatřením. Krajinný plán pomůže také k definování hlavních cílů v krajině a jejich předjednání s vlastníky a dalšími aktéry, a tak návrh a projednání KPÚ může být snadnější.

Podvodně mohou být také pádným argumentem, proč KPÚ na území i přes nedostatečný souhlas vlastníků započítat tzv. **z moci úřední** (např. po tornádu se podařilo začít KPÚ z moci úřední s argumentem ochrany území před ohrožením větrem).

KPÚ mohou také pomoci k **řešení úprav melioračních staveb**. Tento postup umožňuje komplexní řešení vodohospodářské infrastruktury, včetně zmapování skutečného rozsahu staveb dálkovým průzkumem země, určení umístění odvodňovacích zařízení, posouzení jejich technického stavu, vyhodnocení potřebnosti a případného návrhu opatření k úpravě jejich funkce.

Místa vhodná k rozvoji



Náměstí ČSA

Náměstí ČSA představuje hlavní prostor města. Na jeho rekonstrukci je již připravena studie od Ateliéru WMA. Velkým tématem bude omezení přehřívání a s tím spojené stínění prostoru a dostatek vegetace i vodní prvek.

Na jedné straně dominuje náměstí barokní kostel, na druhé straně budova hotelu vybudovaná za socialismu (společně s kulturním domem a naproti stojící restaurací), která je v soukromém vlastnictví. I když tyto budovy působí poněkud ponuře, dobová architektura je zachována velmi dobře a jako příklad brutalismu by zasloužily citlivou rekonstrukci. Je vhodné, aby byla od historického prostoru vymezena např. pomocí výsadeb.



Okolí nádraží a nádražní budova

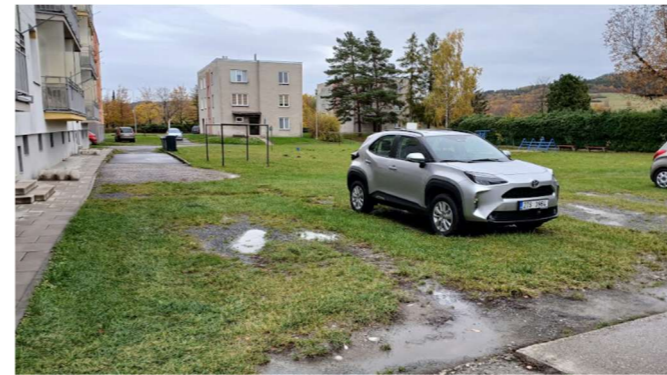
Nádraží je charakteristická drážní budova s dochovanými některými detaily, které je vhodné zachovat. Budova byla přestavěna cca v 80. letech, sice došlo k nahrazení původní fasády břízlitem a výměně oken, ale zároveň přinesla řadu pěkných detailů v interiéru, které jsou hodnotné.

Pro rozvoj místa je podstatné okolí – omezení nadbytečných asfaltových ploch pro parkování (např. propustnou dlažbou) a doplnění výsadbami stromů tak, aby byl zachován průhled na hlavní fasádu nádraží. Doplnění výsadbami trvalek pomůže zútulnit místo, dobře doplní historický charakter dráhy, která je na Osoblažsku spojena s historií a obnovou úzkokolejné dráhy. Vše je potřeba koordinovat se Správou železnic tak, aby nedošlo ke ztrátě genia loci.

Předprostor nádraží je v majetku Moravskoslezského kraje, a tak může s obnovou pomoci např. krajská organizace MSID, pro niž by to mohla být ukázková revitalizace adaptovaného veřejného prostoru.



Plochy v okolí domů



Podobně jako u jiných bytových domů i ve Městě Albrechticích prostory kolem domů jsou využívány k živelnému parkování aut.

S ohledem na majetkové poměry je vhodné alespoň část parkování zajistit propustnou dlažbou a tím vymežit, kde se vlastně mají nacházet (některá už jsou vydlážděna). Betonová dlažba se širokou spárou bohužel nezajistí ochranu proti přehřívání, proto je vhodné parkování doplnit na vhodných místech stromy sázenými do okolních zelených ploch.



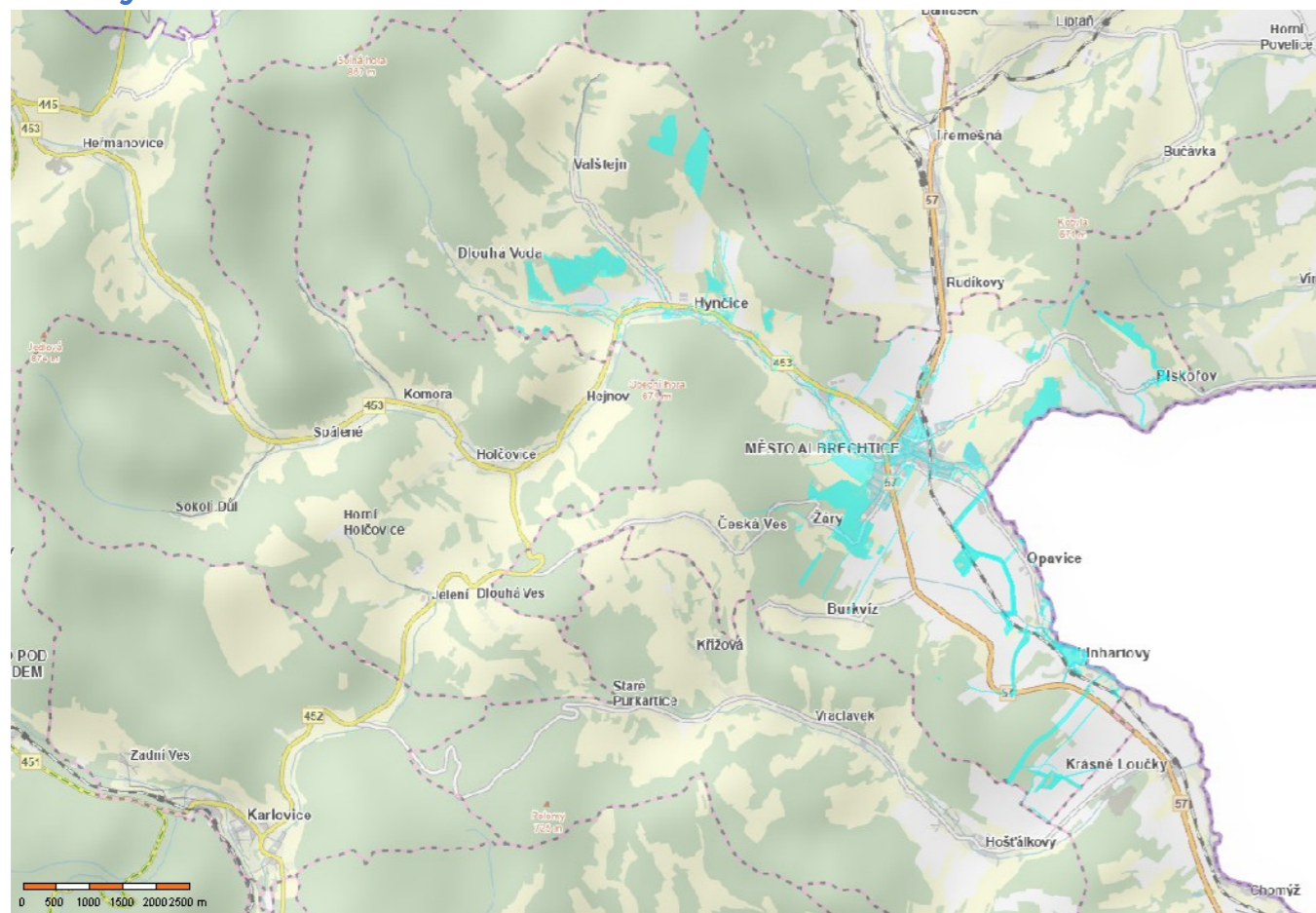
Příležitostná parkovací místa je možné řešit např. štěrkovým trávníkem, kde je možné dočasně parkovat, aniž by docházelo k poškození trávy, zůstanou tak zachovány výhody jako nepřehřívající se povrch, schopnost zasakovat dešťovou vodu atp.

O část ploch částečně pečují sami obyvatelé domů. Tuto snahu by bylo možné podpořit ze strany města (např. soutěž o nejkrásněji kvetoucí záhon atp.).

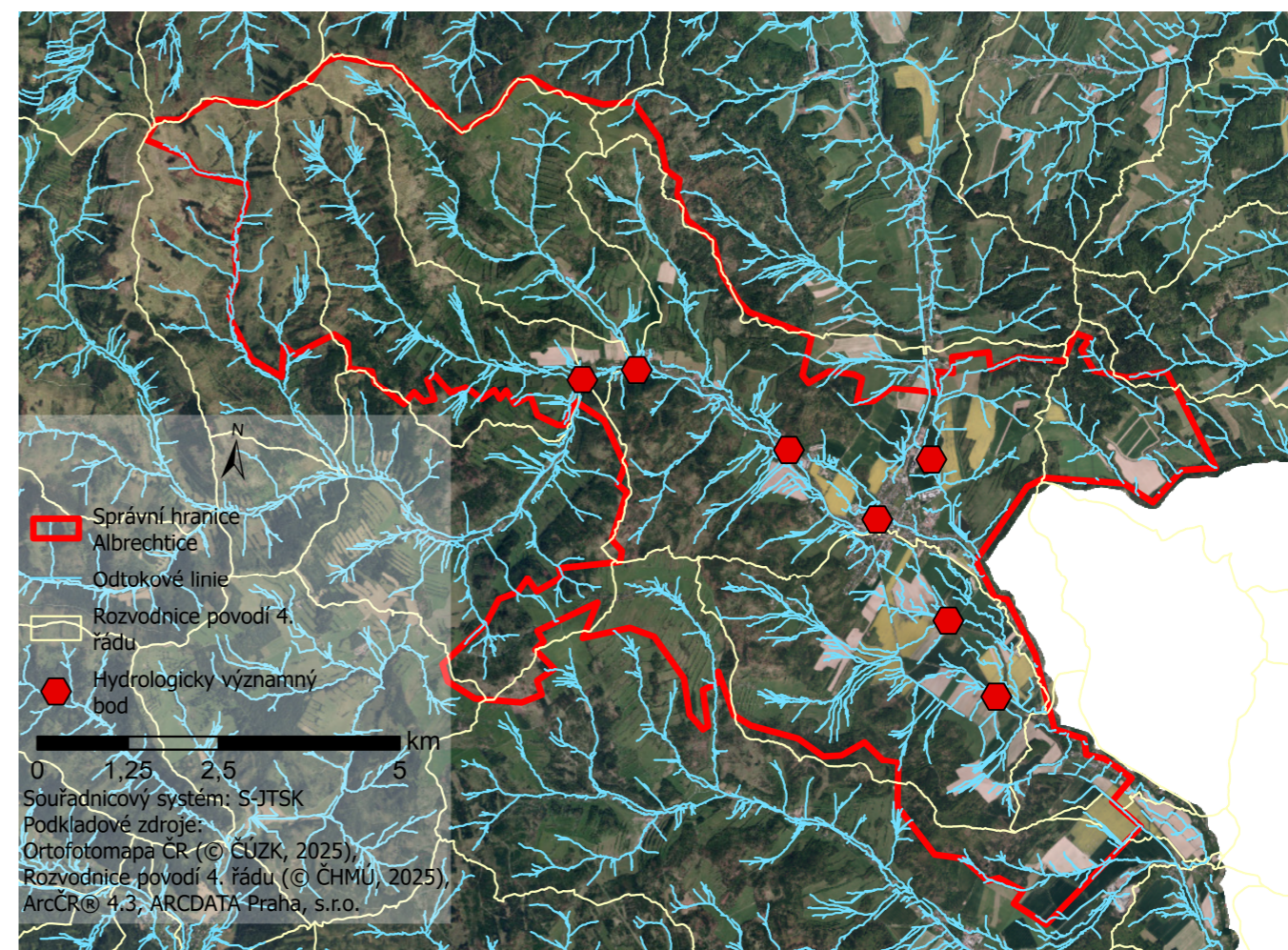
Zbytečné asfaltové plochy je možné výhledově (např. podle dotačních titulů) odstranit a nahradit hřištěm s propustným povrchem či výsadbami.



Přílohy



Mapa s vyznačením pozemků ve vlastnictví obce. Tyto pozemky patří k místům, kde lze změny realizovat nejnadhěji. V případě Města Albrechtice největší plochy představují lesní pozemky. Jak bylo vysvětleno v předchozím textu, tak způsob lesního hospodaření může výrazně ovlivnit vodozádržnou funkci krajiny a tím ovlivnit i průběh povodně.



Mapa odtokových linií z krajiny. Červeně jsou vyznačena místa, kde se setkává tok vody a zastavěné území, kde tedy může dojít k potenciálnímu problému. Zároveň je z mapy patrné, že všechna voda přitékající do zástavby pochází přímo z katastru Města Albrechtice a obcí v jejich správě. Nepřitéká z jiných míst, proto ochrana musí být zajištěna přímo v katastrech daných obcí.